

入选率3.8%的全国插画双年展

## 郑州科技学院两件作品入选

◆本报记者 郑广伟



张帅《万枝丹彩》

第九届全国插画双年展主征集(CIB9)评选结果日前揭晓,从54702件/套投稿作品中评选出2088件入选作品,入选率仅为3.8%。其中,郑州科技学院艺术学院动画教研室主任赵善利指导学生张帅创作的《万枝丹彩》、动画教研室郭雁老师指导学生张露宇创作的作品《嫌》入选展览,获学生组的“自由创作类入围奖”。

赵善利告诉记者,目前,动画专

业共分为二维动画、三维动画、绘本设计、插画设计、影视后期5个教学方向。为进一步开拓学生眼界,提升学生的综合素质,他们专门成立了动画工作室。他说:“动画工作室由我们4名教师和20余名学生组成,每年都会从大二学生中选拔部分优秀学子加入其中。张帅和张露宇作为今年的毕业生,都已经在这里接受了近3年的系统性学习。”他表示,该工作室以促进学生就业为主要目的,通过“以赛促练”“以赛促学”的教学模式,不仅使学生有机会入选各类省级、国家级比赛,还有机会前往国内某些知名公司实训。

作为一名插画教育工作者,郭雁对于插画行业有其独到的见解和深切的感悟。在日常教学过程中,她经常向学生们“安利”国内外的插画活动,并鼓励、指导他们积极参与其中,更加直观地感受插画艺术的独特魅力。

在赵善利看来,《诗经》等名著中有许多唯美的句子都是非常好的艺术创作素材,他经常鼓励学生从中华优秀传统文化中

获得创作灵感。在赵善利的指导下,张帅将《国风·周南·桃夭》的部分内容进行具象化创作。画面中,一位身着古装的妙龄女子在园林中欣赏燕子组队飞翔,望着燕子远去,她将右手抬起,却并未“言语”。作者的精心设计,不仅使作品更具神秘色彩,也为观众们留下了无尽的遐想空间,值得大家细细欣赏、品味。

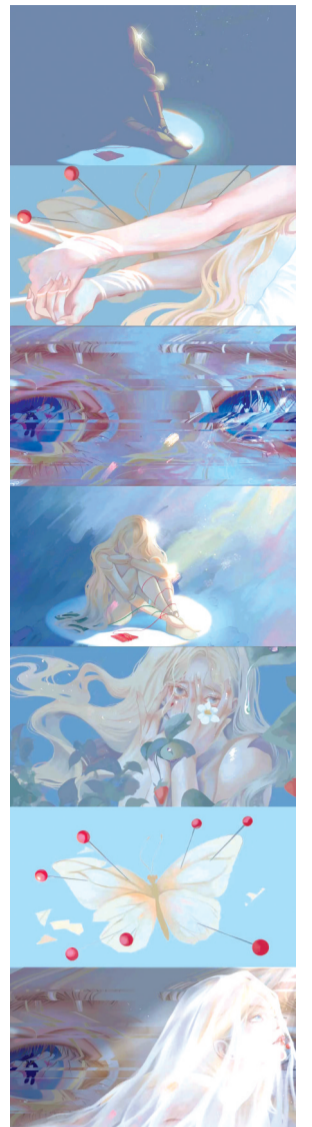
3年来,张露宇在郭雁等老师的指导下,对于插画有了更深的理解。据张露宇介绍,《嫌》由7幅插画构成,刚开始,画面中的女主蜷缩在黑暗之中,不敢直视太阳,到后来,出现了一只美丽的蝴蝶,女主也在太阳的照耀下,变得阳光、开朗起来。她说:“我的这件作品的创作灵感来源于上野千鹤子的《厌女》,我希望通过自己的艺术作品,让更多人关注到社会上部分领域对女性的不易察觉的隐形嫌弃。”

郑州科技学院艺术学院副院长王会三表示,多年来,学院一直鼓励广大师生积极参加各类学科竞赛,并在奖励政策、教学设备等

软硬件设施方面给予大力支持。《万枝丹彩》和《嫌》能够入选第九届全国插画双年展主征集,主要得益于赵善利、郭雁两位老师的教学有方,张帅、张露宇两位学生的勤奋努力。接下来,学院将继续加强对学生的指导和培养,为学生们保驾护航,提供更为广阔的发展空间,助力广大师生在各类省级、国家级赛事中再创佳绩。

郑州科技学院艺术学院院长李晓鲁对学院师生取得的成绩给予肯定,并向记者详细介绍了学院的相关情况。他说:“目前,学院共设有环境设计、视觉传达设计、动画、产品设计、数字媒体艺术等5个本科专业,艺术设计、视觉传达设计2个专科专业。我们依托动画工作室、视传工作室、艺术展厅等校内实训平台,多个校外艺术写生基地和实习就业基地,为师生教学与实践提供了有力保障,并在社会发展与城乡建设等方面提供了一系列富有建设性的艺术设计方案。”

张露宇《嫌》



## 为了创作这幅作品她主动求变

◆本报记者 郑广伟



刘泉《轩辕遗韵》240cm×180cm 中国画 2023年

在河南郑州生活、工作多年的刘泉,对轩辕黄帝有独特的情结。2023年11月,当看到“轩辕情 中国梦——2024·全国中国画作品展”的征稿信息时,刘泉决定进行自我革新、自觉求变,主动调整个人的绘画风格,尝试借助水墨语言,创作一幅反映轩辕遗韵、中原历史、中华文明的中国画作品。最终,她用3个多月时间创作出了《轩辕遗韵》。

作为河南艺术职业学院美术学院的一名美术老师,刘泉在学校的统一安排下,经常带领学生们参观三门峡、洛阳、南阳、开封、新乡、安阳、新乡等地的历史博物馆、文化馆、科技馆进行采风实践,组织学生们前往龙门石窟、灵泉寺石窟、水泉石窟,白马寺、嵩山少林寺、大相国寺等地进行实地考察和现场写生。

据刘泉介绍,在带领学生进行采风期间,她不仅近距离感受到了壁画、碑文、拓片等传统文化元素之美,还用相机和手机记录下了许多珍贵的影像资料。正是这段经历,为她后来创作《轩辕遗韵》积累了宝贵的财富。

刘泉说:“在创作这幅作品期间,如何借

助水墨画的技法,使作品看上去既传统又当代是我一直在思考的问题。在一个多月的时间里,我进行了许多尝试,画了很多草稿和小画,结果都不尽如人意。”

后来,当刘泉带领孩子前往虢国博物馆参观文物时,壮观的车马坑场景为她提供了宝贵的创作灵感。于是,接下来的两个月里,她在作品中运用了大量的车马仪仗符号。作品最上方为一个大大的车辇,在车辇下有车马仪仗出行、宫殿等元素,将轩辕黄帝出行时的气势恢宏场面,生动展现在观众眼前。

值得注意的是,刘泉在《轩辕遗韵》中还设计了布衣劳作的场景。她说:“我希望借助布衣劳作的场景表现国泰民安的生活状态。”此外,她不仅在画面中运用了画像石、画像砖的元素符号,还借鉴了传统壁画的色彩和西方古典绘画的设色关系,使作品更具历史的沧桑感和文化的厚重感,从而表现出中原文化的独特韵味。

作为一名美术工作者、教育者,刘泉期待能够成为轩辕遗韵、中原历史、中华文明的记录者,以中国画作品恭拜人文始祖,为绘就新时代更加壮美的黄帝文化图景,守护中华根脉,凝聚民族精神作出力所能及的贡献。她希望借助丹青笔墨来表现河南、宣传河南,为中华优秀传统文化绽放出新的时代光彩作出力所能及的贡献。

## 来自河南农大的他 作品亮相卢浮宫

◆本报记者 郑广伟

河南艺术家孟滨创作的油画《艺术青年》,前不久在世界著名艺术殿堂——法国卢浮宫展出,这已是近年来第6次参加国际艺术展。

4月上旬,“和光:当代艺术展”在法国卢浮宫举办。展览邀请法国、中国、英国、美国等30多个国家的上百家画廊、机构和800位艺术家的作品参展。通过不同国家艺术的表达方式体现艺术家对社会、文化和人性的思考,从中生发出人类共通的情感和理念。展览举办期间人气爆棚,观展人群络绎不绝。包括孟滨在内的十多位艺术家作品被法国及来自欧洲其他国家的藏家和观众特别关注。

孟滨是河南农业大学省级工业设计中心主任,风景园林与艺术学院艺术系主任,教授、博士生导师。他告诉记者,今年是中法建交60周年,他很荣幸能够受邀参加此次展览。他说:“《艺术青年》是之前创作的油画,我希望通过参加这样的国际艺术交流展,与世界各地的美术工作者进行交流切磋,并为中原文化、中华优秀传统文化的传播作出力所能及的贡献。”

早在广州美术学院油画系读本科和研究生期间,孟滨就一直比较关注国际性的展览。2011年,他前往中央美术学院进行为期一年的学术访问,对油画有了更深刻的了解。后来,他又前往敦煌莫高窟进行采风写生,将敦煌壁画中的色彩元素融入个人作品中。通过对作品进行抽象



《艺术青年》60cm×60cm 布面油画 2023年

化的再造,为观众营造一个抽象又丰富的画面。他的作品被越来越多的人关注到,他也开始积极参加国际艺术展,其作品先后入选意大利那不勒斯国际艺术节、意大利罗马国家美术馆“艺术交叉点”作品展、瑞士巴塞尔艺术博览会、日本东京都美术馆“和”当代中国小幅油画展、德国波恩现代美术馆油画作品展。此次展览是他近年来第6次入选国际性展览。

作为一名高校教育工作者,孟滨长期从事艺术设计教育与美术创作工作。他在完成相关教学工作之余,从未间断自己的艺术创作,始终执着追求,不断探索。

在孟滨看来,优秀的艺术家要具备一定的“工匠精神”,这也是他为之努力的方向。他比较欣赏巴勃罗·毕加索、皮埃尔·博纳尔等艺术家的作品。“艺术工作者要有开放、包容的心态。希望大家能积极参加各类国际性展览,在开阔眼界的同时,用实际行动为中原美术事业的发展增光添彩。”孟滨说。